



FERÐAÞJÓNUSTA Á NORÐUR- OG SUÐUR-FOSSI Í MÝRDALSHREPPI

Matsskyldufyrirspurn

Febrúar 2024

Efnisyfirlit

1	Inngangur	1
2	Forsendur framkvæmda og tilgangur	1
3	Tilkynningarskylda	1
4	Staðhættir	2
4.1	Skipulag og landnotkun	3
4.1.1	<i>Breyting á Aðalskipulagi Mýrdalshrepps 2021 - 2033</i>	3
4.1.2	<i>Breyting á deiliskipulagi og nýtt deiliskipulag</i>	4
4.2	Verndarsvæði og takmarkanir á landnotkun	4
4.3	Náttúruvá	5
5	Framkvæmdalýsing	6
6	Umhverfisáhrif	9
6.1	Áhrif á landnotkun og samgöngur	10
6.2	Áhrif á ferðaþjónustu og útivist	12
6.3	Áhrif á landslag og ásýnd	13
6.4	Áhrif á fornleifar	14
6.5	Áhrif á jarðminjar	17
6.6	Áhrif á vatnafar eða vatnsverndarsvæði	18
6.7	Áhrif á lífríki	19
6.8	Áhrif á hljóðvist	20
6.9	Samantekt umhverfisáhrifa	20
7	Samráð	21
8	Niðurstaða mats	21
9	Heimildir	23

1 Inngangur

N18 ehf., rekstraraðili ferðaþjónustunnar á Norður- og Suður-Fossi í Mýrdalshreppi, áformar að stækka aðstöðu fyrir gistirými og þjónustu. Í Aðalskipulagi Mýrdalshrepps 2021-2033 eru heimildir fyrir 400 gistirýmum og eru byggingarheimildir alls 6.400 m² á svæði sem er 13,2 ha að stærð. Samkvæmt skilmálum aðalskipulagsins eru framkvæmdirnar tilkynningaskyldar til Skipulagsstofnunar þar sem gert er ráð fyrir byggingarmagni sem er a.m.k. 5.000 m² og gestafjöldi er a.m.k. 200.

Þar sem rekstraraðili hefur áform um að geta stækkað aðstöðu enn frekar á komandi árum, hefur hann ákveðið að tilkynna umfangsmeiri framkvæmdir en heimildir í aðalskipulagi Mýrdalshrepps segja til um. Það er gert í því skyni að unnt verði að horfa til heildaráhrifa uppbyggingar á Norður- og Suður-Fossi, þótt hún verði áfangaskipt og ekki liggi fyrir nákvæmar tímaáætlanir.

Því er í tilkynningu þessari fjallað um helstu áhrif þess að á Norður- og Suður-Fossi, 13,2 ha að stærð, verði hámarks byggingarmagn 12.800 m² og fjöldi gistirúma allt að 800.

Í matsskyldufyrirspurn er gerð grein fyrir fyrirhuguðum framkvæmdum og líklegum umhverfisáhrifum vegna þeirra. Helstu áhrifaþættir framkvæmda felast í byggingaframkvæmdum með tilheyrandi staðbundnu raski. Umhverfisþættirnir sem teknir eru fyrir í matskyldufyrirspurn þessari eru landnotkun og samgöngur, ferðaþjónusta og útivist, landslag og ásýnd, fornleifar, jarðminjar, vatnafar og vatnsverndarsvæði, gróður og hljóðvist.

Niðurstaðan er að frekari uppbygging ferðaþjónustunnar á Norður- og Suður-Fossi sé í heild líkleg til að hafa óveruleg neikvæð áhrif á umhverfisþætti, en að aukið gistiframboð og þjónusta við ferðamenn í Mýrdalshreppi hafi jákvæð áhrif á ferðaþjónustu í sveitarfélaginu.

2 Forsendur framkvæmda og tilgangur

Vinsælir áfangastaðir ferðamanna eru í Mýrdalshreppi, s.s. Dyrhólaey, Reynisfjara og Víkurfjara. Fjöldi þeirra ferðamanna sem sækja svæðið heim hefur aukist verulega á síðustu árum miðað við tölfræði Ferðamálastofu og í Aðalskipulagi Mýrdalshrepps 2021-2033 segir að undanfarin ár hafi sköpun nýrra starfa fyrst og fremst verið í ferðaþjónustu.

Tölfræði Ferðamálastofu sýnir að þótt 79% erlendra ferðamanna hafi heimsótt Suðurland árið 2022, gistu einungis 47% þeirra í landshlutanum (Ferðamálastofa, 2023). Nýting þeirra gistirýma sem nú þegar eru til staðar að Norður-Fossi hefur verið góð allan ársins hring og hefur reksturinn því skapað heilsársstörf í sveitarfélaginu. Það er mat rekstraraðila að talsvert vanti upp á til þess að Mýrdalshreppur geti mætti þörf á gistirýmum í sveitarfélaginu.

Tilgangur aukins gisti- og þjónustuframboðs að Norður- og Suður-Fossi er að auka gistihlutdeild sveitarfélagsins, fjölga heilsársstörfum og stuðla að því að gestir staldri lengur við í Mýrdalshreppi, allan ársins hring.

3 Tilkynningarskylda

Óskað er eftir ákvörðun Skipulagsstofnunar um matsskyldu framkvæmda byggða á töluð 12.04 í 1. viðauka laga nr. 111/2021 um umhverfismat framkvæmda og áætlana (tafla 3.1).

Framkvæmdirnar eru tilkynningarskyldar þar sem þær falla í flokk B, sem framkvæmdir sem kunna að hafa í för með sér umtalsverð umhverfisáhrif og meta skal í hverju tilviki, með tilliti til eðlis, umfangs og staðsetningar hvort háð skuli mati á umhverfisáhrifum.

Tafla 3.1. Tilkynningarskylda framkvæmda til Skipulagsstofnunar skv. lögum nr. 111/2021 um mat á umhverfisáhrifum.

12.04	Framkvæmdir við uppbyggingu orlofsþorpa eða hótela og tengdra framkvæmda utan þéttbýlis þar sem heildarbyggingarmagn er a.m.k. 5.000 m ² eða gestafjöldi (gistirúm) a.m.k. 200.	B
-------	--	---

4 Staðhættir

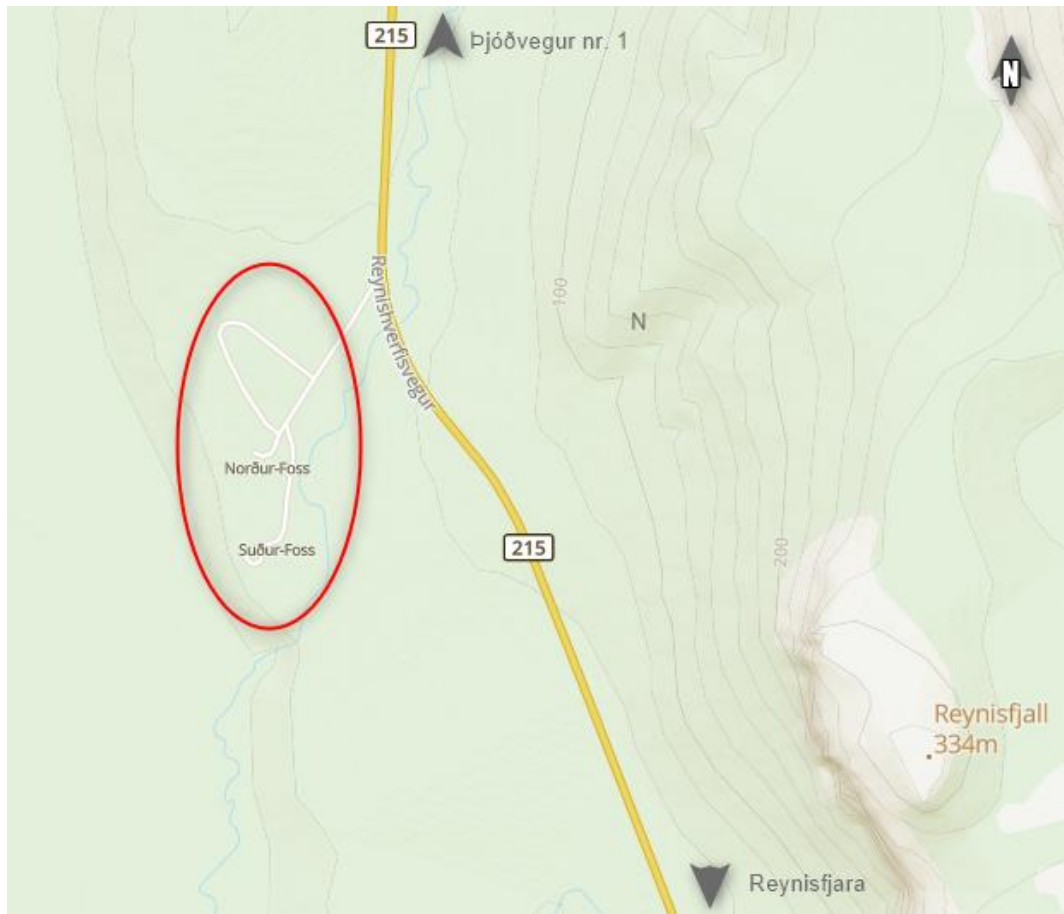
Fyrirhugaðar framkvæmdir eru staðsettar innan sveitarfélagsins Mýrdalshrepps. Þann 1. janúar 2023 voru 877 íbúar búsettir í sveitarfélaginu og þar af bjuggu 645 í þéttbýlinu Vík í Mýrdal (Hagstofa Íslands, 2023).

Norður-Foss, L163068 og Suður-Foss, L163115 (HMS, 2023) eru staðsett um 332 m vestan megin við Reynishverfisveg nr. 215 (sjá mynd 4.1) og við enda vegs nr. 2212. Fjarlægð frá Vík í Mýrdal eru tæpir 8 km og fjarlægð frá bílastæðinu við Reynisfjöru eru 4,3 km. Hefðbundinn landbúnaður var stundaður á báðum býlum, en síðustu ár hefur ferðapjónusta verið rekin að Norður-Fossi. Eigendur stunda ekki landbúnað á jörðunum í dag og hafa ekki gert í nokkurn tíma.

Ferðapjónustan að Norður-Fossi er rekin undir tveimur vörumerkjum. Annars vegar er [Black Beach Suites](#) þar sem boðið er upp á þriggja stjörnu gistingu í íbúðum með eldhúsaðstöðu. Gistingin er í fimm húsum á einni hæð og tveimur tveggja hæða húsum. Hins vegar er boðið upp á tveggja stjörnu gistingu undir vörumerkinu [The Barn Hostel](#), þar sem 8 svefnasalir og 8 herbergi eru í einu húsi með sameiginlegri salernis- og sturtuaðstöðu, fullbúnu eldhúsi þar sem gestir geta eldað sjálfir og matsal. Í sama húsi er móttaka fyrir alla gistingu svæðisins sem og bar.

Mikið hefur verið lagt upp úr hönnun allra húsanna, þar sem náttúrulegur viður og svartur litur með vísun í hina svörtu sanda Reynisfjöru falla vel að umhverfinu. Útsýni í áttina að Dyrhólaósi er í aðalhlutverki.

Engin friðlýst svæði eða önnur verndarsvæði eru innan fyrirhugaðs framkvæmdasvæðis.



Mynd 4.1. Norður- og Suður-Foss eru staðsett við Reynisverfisveg nr. 215, sem liggur vestan megin Reynisfjalls, frá Þjóðvegi nr. 1 niður í Reynisfjöru.

4.1 Skipulag og landnotkun

Í Aðalskipulagi Mýrdalshrepps 2021-2033 er gert ráð fyrir áframhaldandi fjölgun ferðamanna til sveitarfélagsins. Þjónusta við þá verður áfram mjög veigamikil atvinnugrein í Mýrdalshreppi.

Landnotkun á Norður- og Suður-Fossi er skv. aðalskipulagi sveitarfélagsins skilgreind sem verslun og þjónusta, þar sem gert er ráð fyrir gistirýmum og tengdri þjónustu.

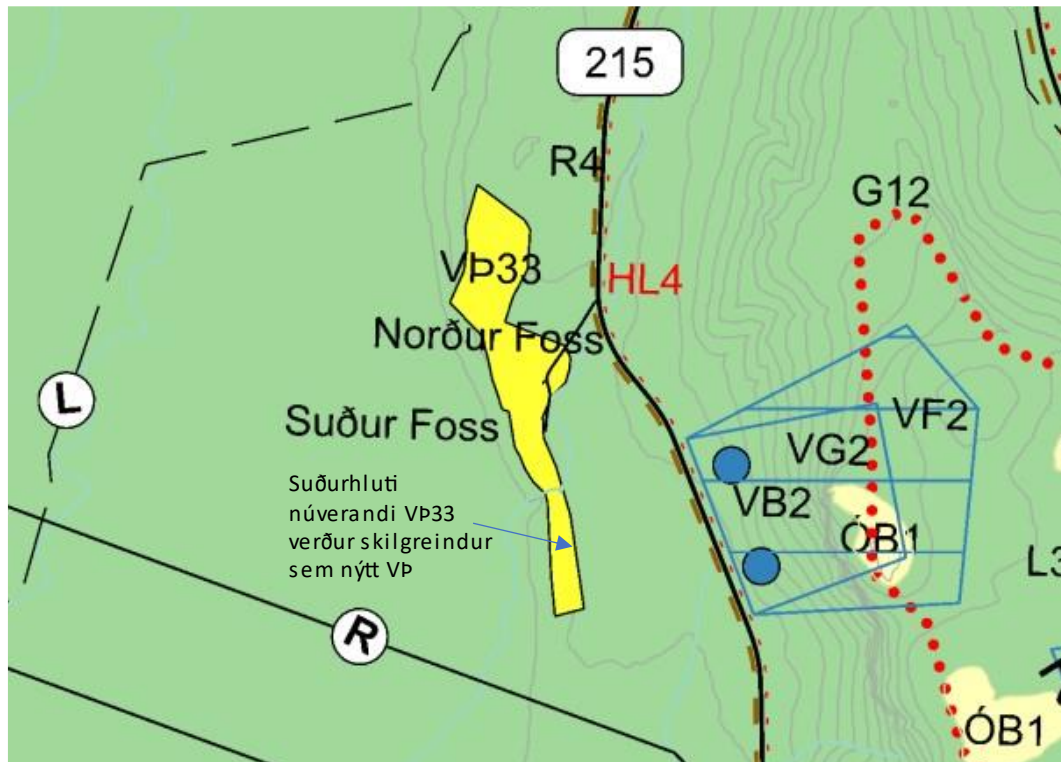
4.1.1 Breyting á Aðalskipulagi Mýrdalshrepps 2021 - 2033

Unnið er að undirbúningi við að breyta skilmálum fyrir Norður- og Suður-Foss í Aðalskipulagi Mýrdalshrepps 2021-2033. Eins og áður hefur komið fram eru framtíðaráform á þessum jörðum allt að 800 gistirými. Kynning á skipulags- og matslýsing fyrir aðalskipulagsbreytingu er lokið, sjá skipulagsgátt Skipulagsstofnunar.

Skipulags- og matslýsing tekur til eftirfarandi:

- Núverandi afmörkun VP33¹ Norður-Foss er skipt upp í tvö svæði, annars vegar VP33 og svo VP Suður-Foss. Heildarstærð verslunar- og þjónustusvæðis er áfram 13,2 ha.
- Miðað er við að VP33 Norður-Foss verði um 7-8 ha og nýtt svæði VP Suður-Foss verði um 5 til 6 ha.
- Sambærilegir skilmálar eru settir fyrir VP Suður-Foss og eru fyrir VP Norður-Foss.

¹ VP stendur fyrir Verslun og þjónusta



Mynd 4.2. sýnir VP33 í gildandi aðalskipulagi. Ör vísar á suðurhluta svæðis.

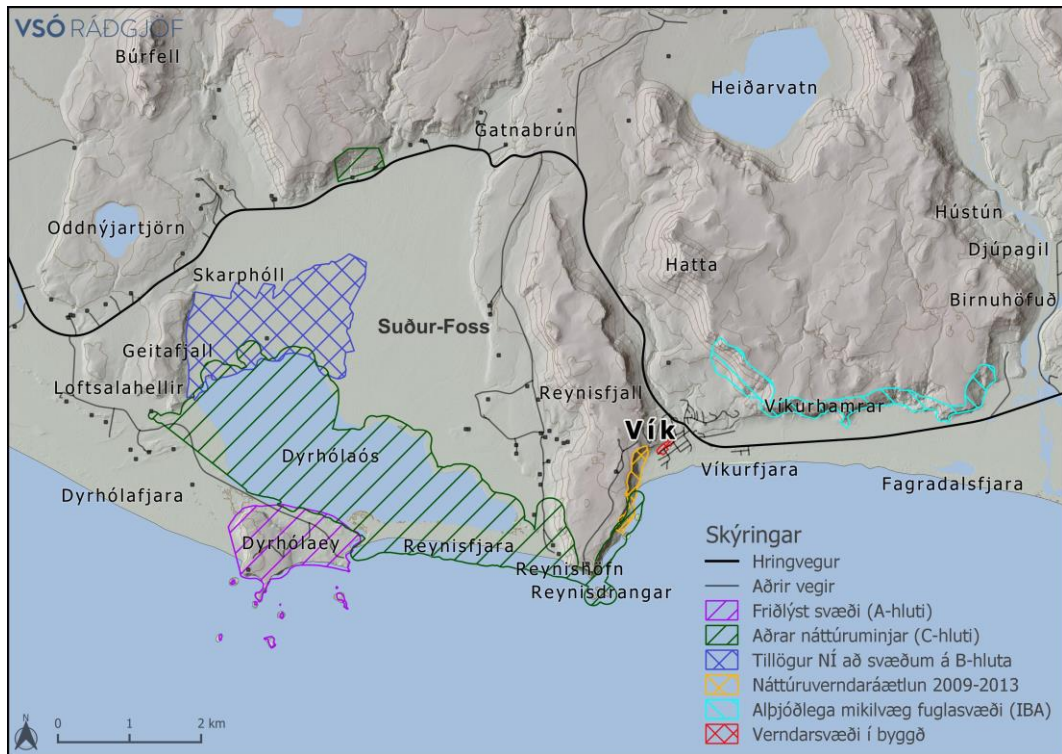
4.1.2 **Breyting á deiliskipulagi og nýtt deiliskipulag**

Í samræmi við heimildir í núgildandi aðalskipulagi er unnin breyting á deiliskipulagi Norður-Foss og nýtt deiliskipulag fyrir Suður-Foss (Mýrdalshreppur, 2023). Áherslur deiliskipulagsins eru m.a. að:

- Staðsetja byggingarreiti fyrir gistirými
- Afmarka tengingar innan svæðis
- Staðsetja rotpró á Suður-Fossi
- Skilgreina skilmála um stærðir og hæðir bygginga
- Staðsetja bílastæði
- Samnýting innviða

4.2 **Verndarsvæði og takmarkanir á landnotkun**

Engar þekktar náttúruminjar eru á framkvæmdasvæðinu, engin verndarsvæði eða vistkerfi og minjar sem njóta verndar skv. 61. gr. laga um náttúruvernd nr. 60/2013.



Mynd 4.3. Sýnir verndarsvæði í næsta umhverfi við Norður- og Suður-Foss.

Í nágrenni framkvæmdasvæðis, í um 2 km fjarlægð, eru verndarsvæði og svæði á náttúruminjasrá sem njóta verndar (sjá mynd 4.3) (Umhverfisstofnun, 2023), (Náttúrufræðistofnun Íslands, 2023). Þau eru:

- **Svæði á A-hluta náttúruminjasrár:** Dyrhólaey, handan Dyrhólaóss, sem var friðlýst árið 1978 vegna mikillar náttúruferðar og fuglalífs. Stærð friðlandsins er 147,2 ha.
- **Svæði á B-hluta náttúruminjasrár:** Árið 2018, með viðbótum árið 2020, setti Náttúrufræðistofnun Íslands fram tillögur að svæðum á framkvæmdaáætlun (B-hluta) náttúruminjasrár. Málsmeðferð þessara svæða hefur ekki verið lokið af hendi stjórnvalda. Náttúrufræðistofnun Íslands hefur lagt til að mýrlendissvæði upp af vesturhluta Dyrhólaóss, [Mýrdalur](#) (2,87 km²) verði sett á framkvæmdaáætlun náttúruminjasrár vegna vistgerða á landi.
- **Svæði á C-hluta náttúruminjasrár:**
 - Svæði nr. 708, Dyrhólaós (4,8 km²), Loftsalahellir, Reynisdrangar o.fl. Þar með talið er Reynisfjara öll, grunnsævi í Dyrhólaósi ásamt Loftsalahelli og nánasta umhverfi.
 - Svæði nr. 709, Skammadalskambar í Mýrdal.

Framkvæmdirnar koma ekki til með að raska ofangreindum svæðum.

4.3 Náttúruvá

Fyrirhugaðar framkvæmdir eru ekki staðsettar á helstu leiðum jökulhlaupa úr Mýrdalsjökli samkvæmt Aðalskipulagi Mýrdalshrepps 2021-2033, eða viðbragðsáætlun Almanna- og Matsskyldufyrirspurnar vegna eldgoss undir Mýrdalsjökli (Almannavarnadeild Ríkislögreglustjóra, án dags.).

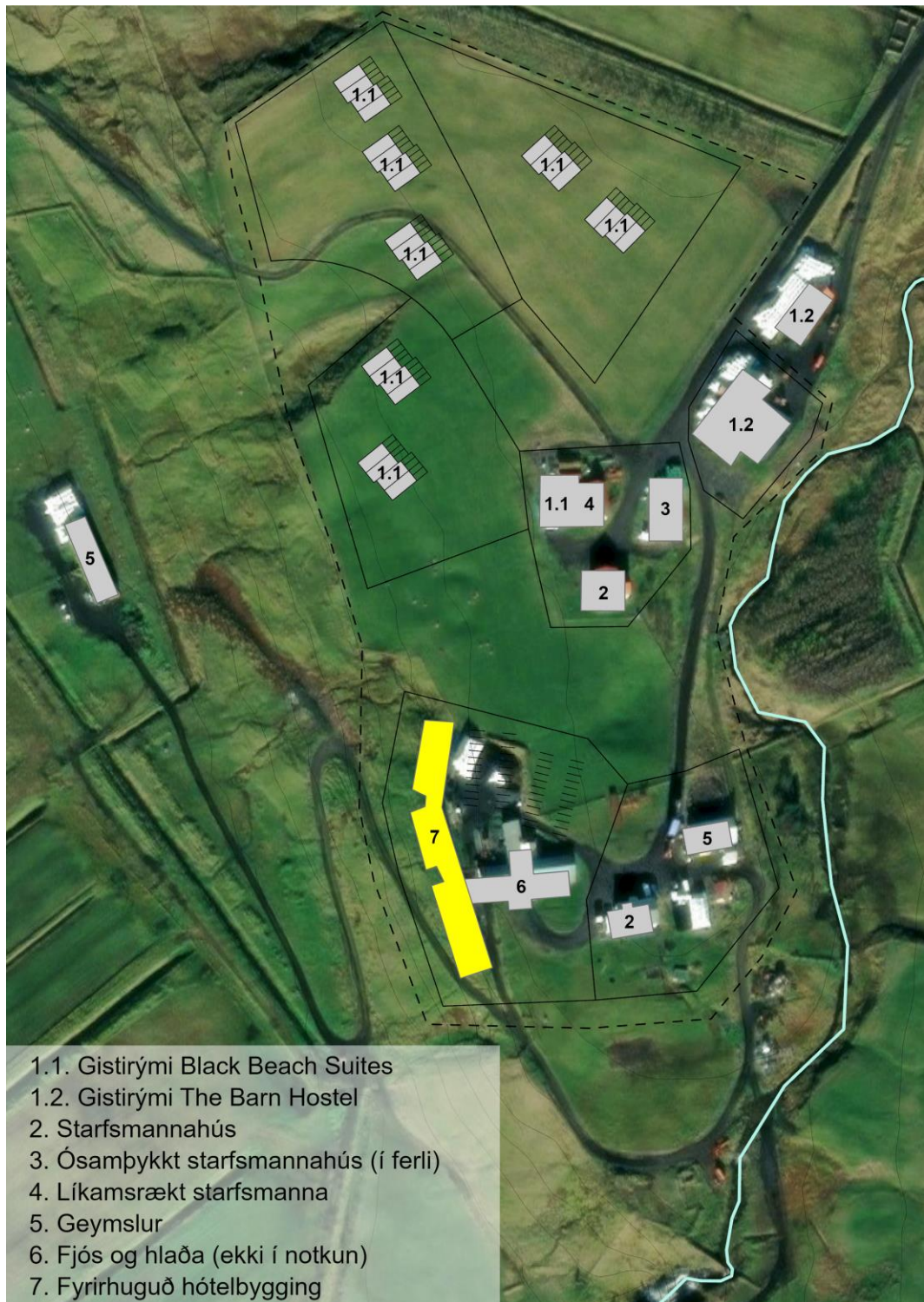
Framkvæmdirnar eru því ekki á skilgreindu hættusvæði.

5 Framkvæmdalýsing

Í dag eru 250 gistirými á jörðunum. Fyrirhugað er að byggja í áföngum eitt hótél með allt að 550 gistirýmum svo samanlagt verði í heild 800 gistirými.

- Aðkoma verður um núverandi veg að ferðapjónustunni á Norður-Fossi.
- Til staðar er starfsmannahús þar sem starfsfólk býr allt árið. Fyrir framkvæmdir eru 24 manns búsettir að staðaldri og starfandi við ferðapjónustu að Norður- og Suður-Fossi en gert ráð fyrir að starfsmannafjöldi að framkvæmdum loknum verði vel á fimmta tug og verði að mestu leyti með búsetu á staðnum. Næsti bær, Geirsholt, er í eigu framkvæmdaraðila að Norður- og Suður-Fossi. Ætlunin er að nýta íbúðarhúsið að Geirsholti fyrir starfsfólk, ásamt því að núverandi starfsmannahús að Norður- og Suður-Fossi eru ekki fullnýtt í dag. Búseta í Vík verður einnig möguleiki.
- Gert er ráð fyrir að gamalt og illa farið fjós verði rífið, sem og hluti af hlöðu sem þjónaði gömlu fjósi (Mynd 5.1). Hvorug bygging er í notkun í dag.
- Við hönnun og efnisval verður lögð áhersla á efni og útlit sem falla vel að nærumhverfinu. Náttúrulegur viður og stórir gluggar svo gestir geti notið útsýnis yfir Mýrdalinn og Dyrhólaós.
- Hæð bygginga við aðkomu verður tvær hæðir, til samræmis við að almennt gildi á deiliskipulagssvæði að hámarkshæð byggingar megi vera allt að 7.6 metrar frá botnplötu 1. hæðar, og allt að tvær hæðir. Byggingin verður byggð í hlíðinni og verða því nokkrar hæðir.
- Gætt verður að snyrtilegri aðkomu og góðum frágangi sem fellur vel að umhverfinu.
- Gert er ráð fyrir nýju bílaplani við móttöku hótelsins, 1.330 m² að stærð, fyrir um 50 bifreiðar. Í uppfærðu deiliskipulagi er gerð grein fyrir bílaplani hótelsins.
- Efnistaka verður úr viðurkenndri námu með tilskilin leyfi. Stefnt er að því að taka efni úr Kerlingardalsá sem er skilgreint sem efnistökusvæði nr. E13 í Aðalskipulagi Mýrdalshrepps 2021-2033. Áætluð efnispörf er um 4.000 m³.
- Gert er ráð fyrir að svæðið tengist vatnsbóli sem er staðsett suðaustan við skipulagssvæðið, undir Reynisfjalli. Ekki liggur fyrir hönnun á veitum og lögnum en gert er ráð fyrir að lagnir muni liggja með fram vegum. Haft verður samráð við byggingafulltrúa, veitustofnanir og heilbrigðiseftirlitið eftir atvikum.
- Gert er ráð fyrir að skólp verði leitt í lífræna skólphreinsistöð. Fyrirhuguð staðsetning rotþróar/skólphreinsistöðvar verður sýnd á uppdrætti deiliskipulags. Gert er ráð fyrir að haft verði samráð við Heilbrigðiseftirlit Suðurlands varðandi endanlega staðsetningu. Farið verður eftir reglugerð um fráveitur og skólp nr. 798/1999 m.s.br.
- Umfang á raski verður staðbundið. Sérstaklega þarf að gæta að hljóðvist, svo þeir gestir sem dvelja á Norður-Fossi á framkvæmdatíma verði ekki fyrir óþægindum. Umsagnir gesta og stjórnugjöf á netmiðlum eru afgerandi fyrir rekstraraðila í ferðapjónustu og því verður áhersla á þennan þátt veruleg.
- Erlendir ferðamenn er gista á Norður-Fossi sækjast m.a. eftir norðurljósaupplifun. Því verður sérstaklega gætt að ljósmengun. Engir ljósastaurar verða reistir og ljósum við gangstéttir og hús lágstemmd.

Sjá staðsetningu fyrirhugaðrar hótélbyggingar sem ætlunin er að reisa í áföngum, mörk framkvæmdasvæðis og þau mannvirki sem fyrir eru á svæðinu á Mynd 5.1. Fyrirhugað hótél er nr. 7 á myndinni, aðgreint með gulum lit.



Mynd 5.1 sýnir þau mannvirki sem þegar eru fyrir á svæðinu og hvaða hlutverki þau gegna ásamt mörkum framkvæmdasvæðis. Bygging nr. 7 er fyrirhuguð hótélbygging sem reisa á í áföngum og er eina nýbyggingin.

Ásýndarmyndir Mynd 5.2, Mynd 5.3 og Mynd 5.4 sýna hvernig fyrirhugaðar framkvæmdir koma til með að líta út.



Mynd 5.2 sýnir aðkomu og inngang fyrirhugaðrar byggingar. Myndin gefur einnig vísbendingu um ásýnd, séð frá Reynishverfisvegi í áttina að Dyrhólaey (Mynd: Zeppelin Arkítekta).



Mynd 5.3 sýnir fyrirhugaða framkvæmd, sé gengið niður fyrir brekkubrún og horft í áttina að Reynisfjöru (Mynd: Zeppelin arkítekta).



Mynd 5.4 sýnir ásýnd við túnin í Mýrdalnum, í áttina að norðurenda Reynisfjalls (Mynd: Zeppelin arkítektar).

6 Umhverfisáhrif

Helstu áhrifaþættir fyrirhugaðra framkvæmda að Norður- og Suður-Fossi eru staðbundnar byggingaframkvæmdir, þar sem búast má við ónæði á framkvæmdatíma.

Í matsskyldufyrirspurn eru til skoðunar eftirfarandi umhverfisþættir:

- Landnotkun og samgöngur
- Ferðaþjónusta og útivist
- Landslag og ásýnd
- Fornleifar
- Jarðminjar
- Vatnafar og vatnsverndarsvæði
- Gróður
- Hljóðvist

Tafla 6.1. Viðmið sem eru höfð til hliðsjónar í matsskyldufyrirspurn þessari. Tafla 6.1 sýnir þau viðmið sem höfð eru til hliðsjónar í matinu.

Tafla 6.1. Viðmið sem eru höfð til hliðsjónar í matsskyldufyrirspurn þessari.

Umhverfisþáttur	Viðmið
Landnotkun og samgöngur	Aðalskipulag Mýrdalshrepps 2021-2033; Lög nr. 60/2013 um náttúruvernd; Náttúruminjaskrá.
Ferðaþjónusta og útivist	Aðalskipulag Mýrdalshrepps 2021-2033; Lög nr. 60/2013 um náttúruvernd; Katla jarðvangur.
Landslag og ásýnd	Aðalskipulag Mýrdalshrepps 2021-2033; Lög nr. 60/2013 um náttúruvernd; Náttúruminjaskrá.
Fornleifar	Aðalskipulag Mýrdalshrepps 2021-2033; Lög nr. 80/2012 um menningarminjar.
Jarðminjar	Aðalskipulag Mýrdalshrepps 2021-2033; Lög nr. 60/2013 um náttúruvernd; Náttúruminjaskrá.
Vatnafar og vatnsverndarsvæði	Aðalskipulag Mýrdalshrepps 2021-2033; Lög nr. 7/1998 um hollustuhætti og mengunarvarnir; Reglugerð 796/1999 um varnir gegn mengun vatns; Reglugerð

	797/1999 um varnir gegn mengun grunnvatns; Reglugerð 798/1999 um fráveitur og skólp; Lög nr. 36/2011 um stjórn vatnamála.
Lífríki	Lög nr. 60/2013 um náttúruvernd; Náttúruminjaskrá.
Hljóðvist	Aðalskipulag Mýrdalshrepps 2021-2033; Reglugerð nr. 724/2008 um hávaða.

Í mati á áhrifum er stuðst við vægiseinkunnir (tafla 6.2) sem byggja á leiðbeiningum Skipulagsstofnunar (Skipulagsstofnun, 2005).

Tafla 6.2. Vægiseinkunnir umhverfisþátta

Mjög jákvæð	Jákvæð	Óvissa
<ul style="list-style-type: none"> Veruleg jákvæð breyting á einkennum. Áhrif eru marktæk á svæðis-, lands- eða heimsvísu og /eða ná til mikils fjölda fólks. Áhrifin eru til langs tíma og óafturkræf. Áhrifin auka verndargildi umhverfisþátta verulega. Áhrif framkvæmda ganga lengra en viðmið í lögum, reglugerðum, stefnumörkun stjórnvalda og alþjóðasamningum. 	<ul style="list-style-type: none"> Jákvæð breyting á einkennum umhverfisþátta. Áhrifin eru svæðisbundin og/eða ná til nokkurs fjölda fólks. Áhrifin auka verndargildi umhverfisþátta. Áhrif framkvæmda samræmast eða ganga lengra en viðmið í lögum, reglugerðum, stefnumörkun stjórnvalda og alþjóðasamningum. Áhrifin geta verið til langs tíma og að nokkru óafturkræf. 	<ul style="list-style-type: none"> Óvissa og þ.a.l. ekki hægt að fullyrða um áhrif. Skortur á upplýsingum. Óvissa ríkir um hvort/hvernig breyting muni ná fram að ganga. Óvissa um hvaða aðgerðir áætlun mun hafa í för með sér.
Engin áhrif / á ekki við		
<ul style="list-style-type: none"> Engin áhrif / á ekki við 		
Mjög neikvæð	Neikvæð	Óveruleg
<ul style="list-style-type: none"> Veruleg breyting á einkennum umhverfisþátta. Áhrifin eru marktæk á svæðis-, lands- eða heimsvísu og/eða ná til mikils fjölda fólks. Áhrif framkvæmda eru ekki í samræmi við viðmið í lögum, reglugerðum, stefnumörkun stjórnvalda og alþjóðasamningum. Áhrifin rýra verndargildi umhverfisþátta verulega. Áhrifin eru til langs tíma og óafturkræf. 	<ul style="list-style-type: none"> Breyting á einkennum umhverfisþátta Áhrifin eru svæðisbundin og/eða ná til nokkurs fjölda fólks. Áhrifin rýra verndargildi umhverfisþátta Áhrifin geta verið til langs tíma og að nokkru óafturkræf Áhrif framkvæmda kunna að vera í ósamræmi við viðmið í lögum, reglugerðum, stefnumörkun stjórnvalda og alþjóðasamningum. 	<ul style="list-style-type: none"> Áhrif breyta ekki eða lítið einkennum umhverfisþátta. Áhrifin eru staðbundin og/eða ná til lítills fjölda fólks. Áhrifin rýra ekki verndargildi umhverfisþátta. Áhrif framkvæmda eru í samræmi við viðmið í lögum, reglugerðum, stefnumörkun stjórnvalda og alþjóðasamningum Áhrifin eru tímabundin og að öllu eða nokkru leyti afturkræf.

6.1 Áhrif á landnotkun og samgöngur

Landnotkun á Norður- og Suður-Fossi hefur nú þegar breyst frá því sem áður var, þar sem ekki er stundaður búskapur á jörðinni og notkunin skilgreind sem verslun og þjónusta. Íbúðarhús og útihús voru fyrir á jörðunum áður en uppbygging ferðaþjónustu hófst. Samkvæmt rekstraraðilum hafa tún að hluta til verið nýtt af nágretta, en að öðru leyti er rekstur ferðaþjónustunnar að Norður-Fossi, ásamt búsetu starfsfólks, sú landnotkun sem er til staðar í dag.

Í dag er á svæðinu heimild fyrir 400 gistirúmum. Markmiðið er að til framtíðar verði heimild að byggja upp aðstöðu ráð fyrir allt að 800 gistirúmum ásamt veitingaþjónustu. Fyrirhugað er að nýbygging rísi á að hluta til þegar röskuðu svæði sem samkvæmt vistgerðakortlagningu Náttúrufræðistofnunar Íslands fellur undir flokkinn L14.1 þéttbýli og annað manngert land og að hluta til á svæði sem fellur undir flokkinn L14.2 tún og akurlendi (Náttúrufræðistofnun Íslands, 2024). Á síðar nefnda svæðinu er töluverður halli/brekka og vegslóði fyrir neðan, sjá Mynd 6.1.



Mynd 6.1 sýnir brekkuna þar sem fyrirhuguð hótélbygging mun rísa. Vegslóðinn fyrir neðan liggur að gömlu útihúsi.

Í Aðalskipulagi Mýrdalshrepps 2021-2033 segir að umferð um hringveginn í Mýrdal hafi aukist mjög mikið, eða fjór- og fimmfaldast á árunum 2013 – 2019. Umferðartölur Vegagerðarinnar fyrir árið 2022 sýna að umferð var að nálgast þær tölur sem voru árið 2018 og halda áfram að vaxa. Árið 2022 óku 2.450 bifreiðar á dag um Þjóðveg nr. 1 við Reynisfjall og 3.700 bifreiðar á dag yfir sumarið. Árið 2022 var framkvæmd umferðaspá fyrir Vegagerðina m.a. á vegamótum Hringvegar nr. 1 og Reynishverfisvegar nr. 215. Umferðarspáin gerir ráð fyrir að árið 2045 muni á bilinu 3.500 – 7.000 bifreiðum verða ekið um vegamótin. Meðal forsenda spárinnar er hóflegur og stöðugur vöxtur í komu erlendra ferðamanna til Íslands. Spáin gefur til kynna að umferðaraukning í sveitarfélaginu verði töluverð á næstu árum, óháð því hvort gistirýmum á svæðinu fjölgi eða ekki (Vegagerðin og Efla verkfræðistofa, 2022).

Fjöldi þeirra sem sækja Mýrdalshrepp heim leggja leið sína þangað í dagsferðum (sjá nánar í kafla 6.2) og framboð gistirýma á svæðinu hefur ekki fullnægt eftirspurn. Aukin uppbygging gistirýma í sveitarfélaginu eru því viðbrögð við aukinni eftirspurn.

Áform um uppbyggingu gistaðstöðu og þjónustu fyrir ferðapjónustu eru í samræmi við Aðalskipulag Mýrdalshrepps 2021-2033 þar sem segir að áhersla verði lögð á að styrkja stöðir ferðapjónustu á svæðinu. Sé tekið mið af núverandi landnotkun á jörðunum, þar sem búið er að leggja niður búskap og ferðapjónusta er nú þegar til staðar, teljast áhrif frekari uppbyggingar óveruleg.

Miðað við fyrirliggjandi gögn bendir allt til þess að umferð um Mýrdalinn sé nú þegar mikil og óháð fyrirhugaðri framkvæmd að Norður- og Suður-Fossi. Áhrif fyrirhugaðra framkvæmda á umferð er því óveruleg miðað við þá þróun sem hefur verið undanfarin ár.

6.2 Áhrif á ferðaþjónustu og útivist

Mýrdalshreppur er aðili að Kötlu jarðvangi, sem þekur rúmlega 9% af flatarmáli Íslands og nær frá Hvolsvelli í vestri að Skeiðarársandi í austri (Katla jarðvangur, án dags.)

Eyjafjallajökulsgosið árið 2010 færði Mýrdalshreppi óvænt tækifæri í formi aukins áhuga ferðamanna á náttúruperlum svæðisins og ferðaþjónusta er í dag mikilvægasti atvinnuvegurinn í Mýrdalshreppi. Á árunum 2009 – 2019 fjölgaði störfum í sveitarfélaginu um heil 634% (Samtök sunnlenskra sveitarfélaga, 2020).

Ferðaþjónusta er því sannarlega mikilvægasta atvinnugrein Mýrdalshrepps, enda svæðið ríkt af vinsælum áfangastöðum s.s. Víkurfjöru, Reynisfjöru og Dyrhólaey. Fyrir utan höfuðborgarsvæðið er Suðurland sá landshluti sem flestir erlendir ferðamenn heimsækja eða 79% þeirra sem ferðast til Íslands. Árið 2022 gistu hins vegar einungis 47% erlendra ferðamanna á Suðurlandi, á meðan 74% gistu á höfuðborgarsvæðinu (Ferðamálastofa, 2023). Út frá þessum tölum má ljóst vera að nokkuð stór hópur erlendra ferðamanna heimsækir Mýrdalshrepp í dagsferðum. Eftirspurn eftir gistirýmum er mikil á svæðinu og frekari uppbygging gistirýma eru því talin viðbrögð við eftirspurninni. Aukin þjónusta á svæðinu er því ekki talin auka álag á helstu ferðamannastaði sveitarfélagsins, heldur býður upp á tækifæri til að dreifa umferðarstraumum jafnar yfir sólarhringinn. Gestir sem dvelja næturlangt í Mýrdalshreppi eiga þannig möguleika á að njóta ferðamannastaða snemma morguns áður en dagsferðagestir koma og síðdegis eftir að dagsferðagestir halda leiðar sinnar, með jákvæðum áhrifum á álag ferðamannastaða sveitarfélagsins. Uppbyggingin er jákvæð fyrir atvinnulíf Mýrdalshrepps, sem leiðir af sér jákvæð áhrif á nærsamfélagið.

Í Aðalskipulagi Mýrdalshrepps 2021 – 2033 segir að uppbygging ferðaþjónustu að Norður-Fossi sé talin hafa jákvæð áhrif á samfélagslega þætti. Verið sé að stuðla að aukinni fjölbreytni atvinnutækifæra og vegna umfangs verkefnisins geti hér orðið um nokkuð stóran vinnustað að ræða, sem kallar á aukið vinnuafli, sem áfram hefur jákvæð áhrif á efnahag svæðisins, bæði á uppbyggingartíma sem og rekstrartíma. Áhrifin á íbúafjölda vegna aðflutts starfsfólks sé mögulega jákvæð, ekki síst í ljósi þess að um rekstur allt árið er að ræða. Starfsfólk á Norður-Fossi hefur hingað til haft aðsetur á bæjunum Norður- og Suður-Fossi. Ætlunin er að svo verði áfram, ekki síst í ljósi þess að vetrarfærð yfir Reynisfjall getur verið áskorun, sem áfram skapar óvissu fyrir starfsfólk og rekstraraðila. Búseta á staðnum er því markmiðið en starfsfólk sækir alla þjónustu í Vík.

Þau 400 gistirými sem nú þegar er gert ráð fyrir í aðalskipulagi eru um 11% núverandi framboðs gistirýmis í sveitarfélaginu og 800 gistirými verða um 20%. Almennt er talið að ekki náist að anna þörf á gistirýmum í Mýrdalshreppi og því komi aukið umfang gistirýma á Norður- og Suður-Fossi ekki til með að draga úr eða takmarka rekstrargrundvöll núverandi gistirýma í sveitarfélaginu.

Framkvæmdir koma ekki til með að raska göngu- og reiðleiðum. Á vefsíðu Mýrdalshrepps eru upplýsingar um gönguleiðir innan sveitarfélagsins og er þar 16 gönguleiðum lýst sérstaklega (Mýrdalshreppur, án dags.). Engin þeirra gönguleiða er á áhrifasvæði framkvæmda. Reiðleið liggur samhliða Reynishverfisvegi, austan megin, frá Þjóðvegi nr. 1 og niður í Reynishverfi (Landssamband hestamanna, án dags.).

Miðað við fyrirliggjandi gögn má draga þá ályktun að fyrirhugaðar framkvæmdir muni hafa jákvæð áhrif á ferðaþjónustu í Mýrdalshreppi.

Á framkvæmdatíma má búast við ónæði sem kann að hafa áhrif á upplifun útivistarfólks í nærumhverfinu, en ætla má að framkvæmdirnar muni hafa óveruleg áhrif á upplifun þeirra sem stunda útivist í sveitarfélaginu.

6.3 Áhrif á landslag og ásynd

Fyrirhugað framkvæmdasvæði er samkvæmt skýrslunni Landslag á Íslandi skilgreint sem strandsvæði, nánar tiltekið graslendur sléttur við strendur (Efla & LUC, 2020).

Strandsvæði eru skilgreind sem lágland svæði sem ná að ströndum landsins auk eyja og eyjaklasa. Land rís aflíðandi upp frá ströndum og landform er nokkuð flatt eða ávallt. Graslendur sléttur við strendur eru skilgreindar sem flatlend landbúnaðarsvæði við strendur landsins, þar sem stórar og minni ár renna til sjávar. Nokkuð þétt byggð í dreifbýli auk minni og stærri þéttbýlisstaða (Efla & LUC, 2020). Landnýting er oft í formi landbúnaðar og víða er gert út á ferðaþjónustu.

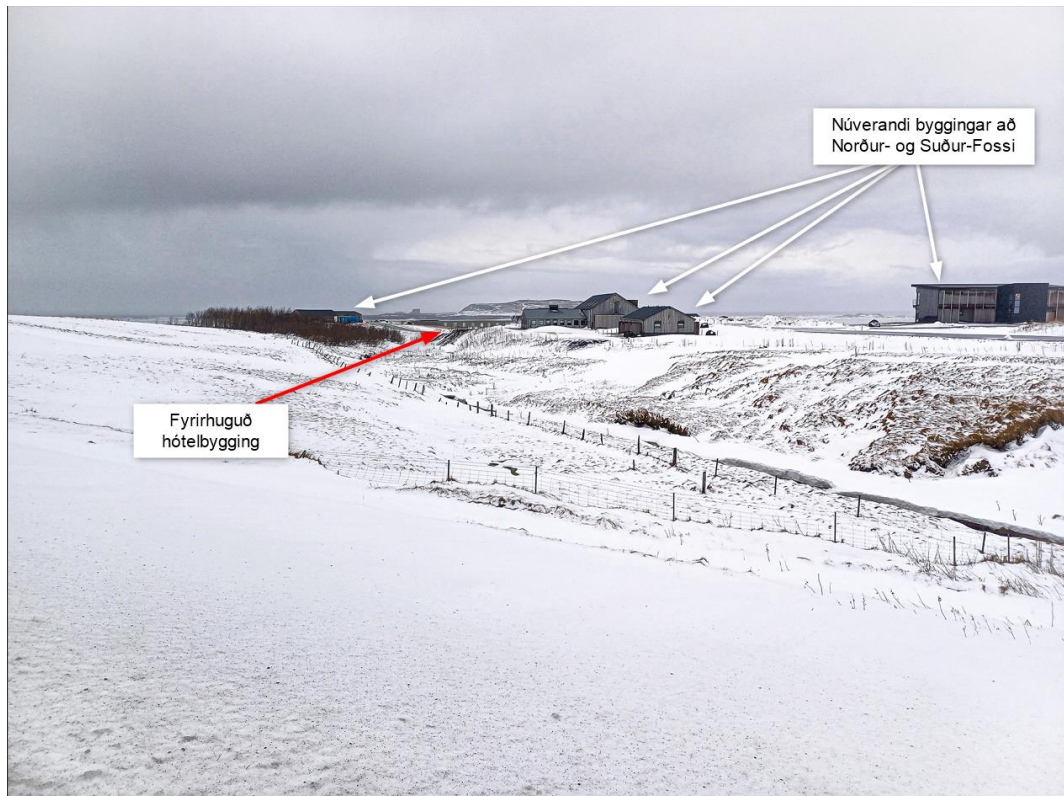
Í Aðalskipulagi Mýrdalshrepps 2021 – 2033 eru tilgreind leiðarljós undir liðnum atvinnulíf. Eitt þeirra er: Framkvæmdir skulu falla vel að svipmóti og einkennum lands eins og kostur er

Norður- og Suður-Foss eru fyrstu bæir eftir að beygt er frá þjóðvegi nr. 1 og inn á Reynishverfisveg nr. 215. Engin byggð er austan megin við veginn og engin byggð fyrir neðan í áttina að Dyrhólaósi, önnur en útihús sem tilheyra Suður-Fossi. Byggingar á bæjunum eru nú þegar nokkrar og er áætlað framkvæmdasvæði í tengslum við núverandi bæjartorfur að Norður- og Suður-Fossi. Sjá ásynd frá Reynishverfisvegi á Mynd 6.2 og Mynd 6.3.



Mynd 6.2. Mynd af núverandi byggingum að Norður- og Suður-Fossi, tekin frá Reynishverfisvegi nr. 215. Heimild: já.is

Miðað við núverandi byggð og byggingar í nærumhverfi fyrirhugaðs framkvæmdasvæðis má draga þá ályktun að fyrirhuguð uppbygging muni hafa neikvæð áhrif á landslag og ásynd. Aðilar sem aka um Reynishverfisveg verða fyrir skertu útsýni yfir Mýrdalinn og yfir að Dyrhólaey þegar ekið er framhjá Norður- og Suður-Fossi í áttina að Reynisfjöru.



Mynd 6.3. Mynd tekin frá Reynishverfisvegi nr. 215. Núverandi byggingar og fyrirhuguð hótélbygging. (Mynd: Zeppelin arkítæktar).

Framkvæmdaraðili leggur áherslu að fella mannvirkin að landi og nýta byggingarefni sem falla að litum náttúrunnar.

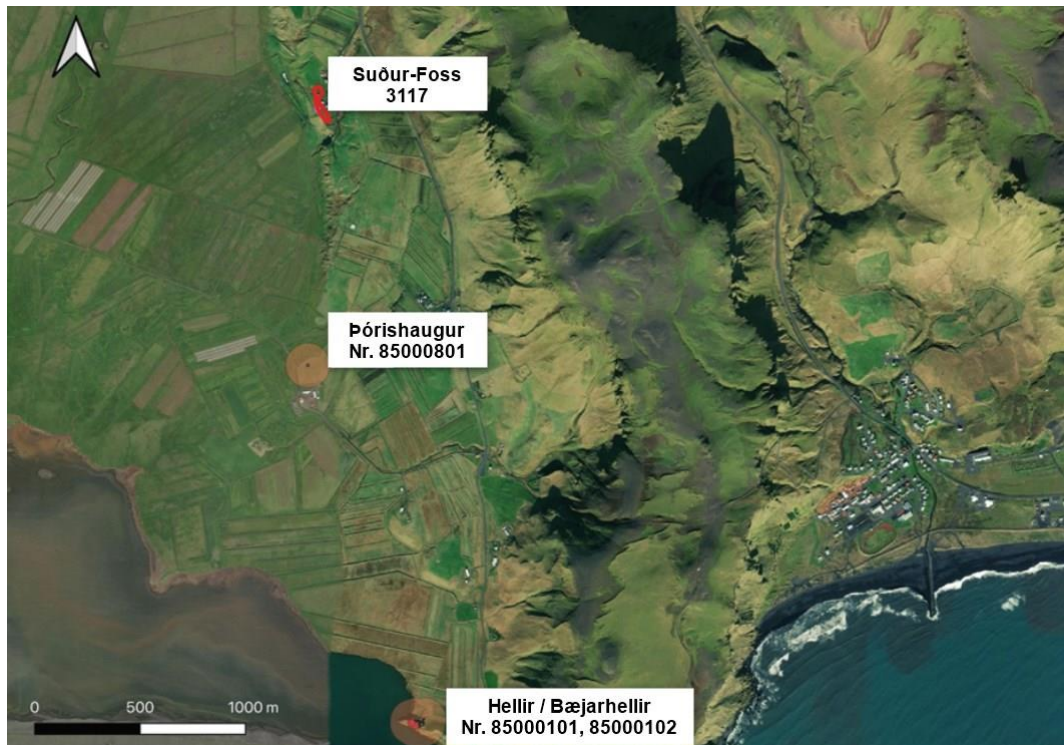
6.4 Áhrif á fornleifar

Fornleifar teljast hvers kyns mannvistarleifar, á landi, í jörðu, í jökli, sjó eða vatni, sem menn hafa gert eða mannaverk eru á og eru 100 ára og eldri. Á vefsíðu Minjastofnunar Íslands eru engar skráðar friðlýstar fornleifar eða friðlýst hús/mannvirki á Norður- og Suður-Fossi (Minjastofnun Íslands, 2023).

Framkvæmdasvæðið er nú þegar mikið raskað og var óskað eftir úttekt fornleifafræðings á fyrirhuguðu framkvæmdasvæði í september 2023.

Rannsóknarsvæðið afmarkast í austri af hlíðum Reynisfjalls (334 m). Til vesturs af rannsóknarsvæðinu er brött brekka niður að engjum sem hafa verið framræstar. Til suðurs frá rannsóknarsvæðinu er malarvegur kringum landsvæði sem líklega hafa verið tún bæjarins á Suður-Fossi og aðeins sunnar er foss sem bærinn dregur líklega nafn sitt af. Svæðið sem var rannsakað er um 0,5 ha og fékk leyfisnúmer 3117 frá Minjastofnun Íslands (Martin, 2023).

Næstu friðlýstu fornleifar eru Þórishaugur (nr. 85000801) sem er í 1 km fjarlægð (frá jaðri 100 m helgunarsvæðis) suður af viðkomandi svæði. Auk þess eru í 2,7 km fjarlægð friðlýstar fornleifar við Helli, Bæjarhellir/Baðstofuhellir (nr. 85000101 og 85000102). Fyrir utan þessar minjar eru fáar skráðar minjar (Martin, 2023). Sjá Mynd 6.4.



Mynd 6.4. Friðaðar fornleifar í minna en 3 km fjarlægð frá Suður-Foss (Martin, 2023).

Við rannsókn á svæðinu að Suður-Fossi voru 6 minjar skráðar, þar af tvær með minjagildi 5 og fjórar með minjagildi 3. Sjá Mynd 6.5.



Mynd 6.5. Minjar sem fundust við fornleifarannsóknina staðsettar á og við rannsóknarsvæðið (Martin, 2023). Á myndinni er einnig að sjá þær byggingar sem eru til staðar á fyrirhuguðu framkvæmdasvæði.

Tvær minjanna fengu minjagildi 5, (nr. 3117-01, 3117-05) eru mögulegar fornminjar sem eru yfir 100 ára, falla undir lög um varðveislu fornminja og þarfnast 15 m helgunarsvæðis í kringum sig. Önnur þeirra, nr. 3117-01, er innan þess svæðis sem upphaflega var skilgreint sem rannsóknarsvæði, sýnilegur túngarður frá 1928 eða eldri. Mögulegt er að þarna sé um að ræða landamerki frá því bæjunum var skipt upp árið 1923 samkvæmt sögulegum heimildum. Túngarðurinn er beinn torfgarður, sýnilegur um 20-30 m, allt að 1 m að hæð og 1,2 m að breidd. Ástand telst sæmilegt til lélegt. Minjavörður hefur verið fenginn að Suður-Fossi til að skoða túngarðinn sérstaklega þar sem líklegt er að hún verði fyrir raski vegna bílastæðis og niðurstaðan var að grafa lítinn skurð til að kanna hvort einhverjar minjar finnist. Frekari rannsókn á 3117-01 er fyrirhuguð á fyrsta ársfjórðungi 2024 (Martin, 2023).

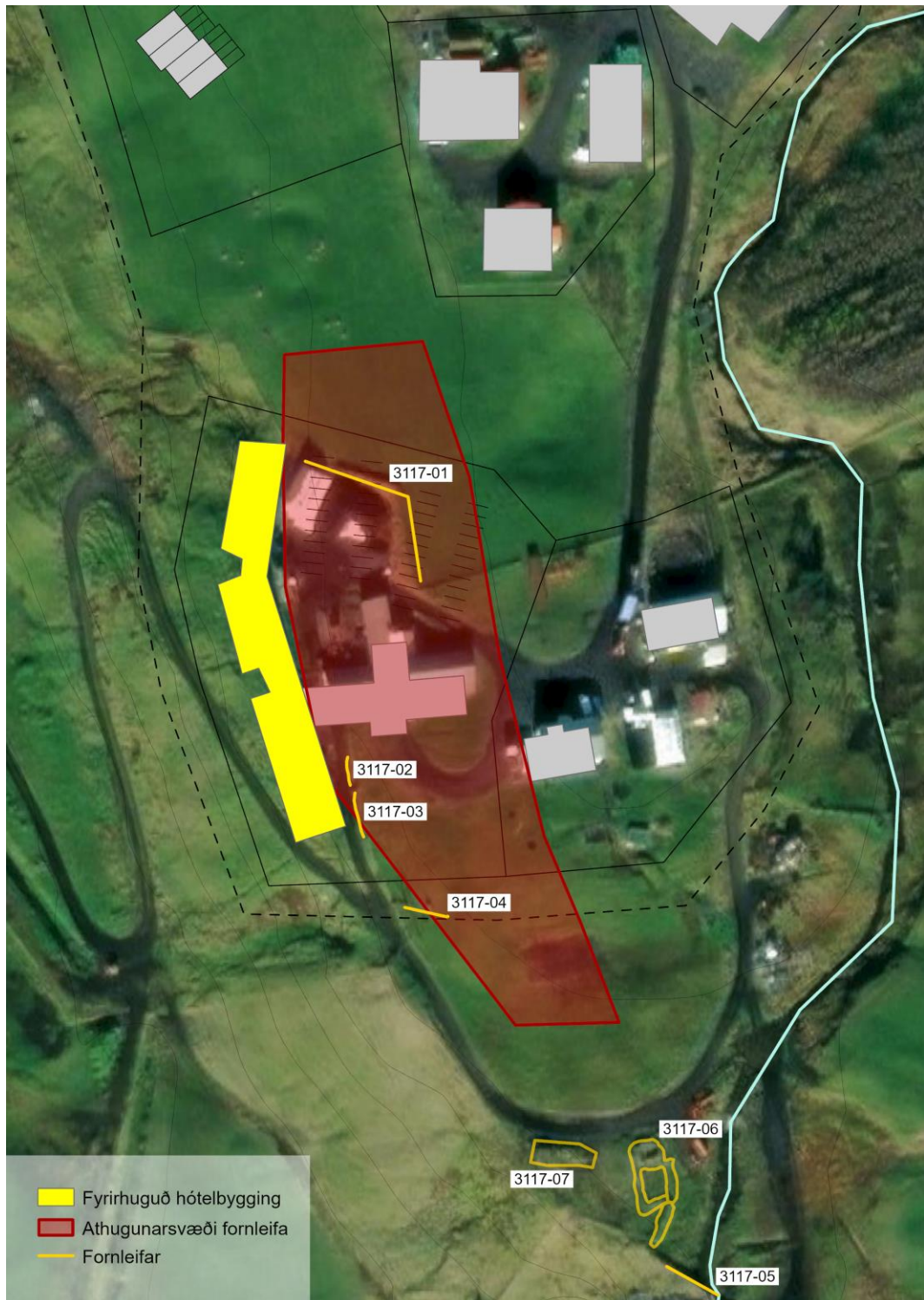
Minjar nr. 3117-02 og nr. 3117-03 eru vegghleðslur sem samkvæmt fyrri ábúanda að Suður-Fossi voru hlaðnar á tímabilinu 1960-1970. Veggirnir marka eystri enda slóða frá haughúsi við fjósið. Beinir grasi grónir steinveggir sem líklega eru hluti af sömu hleðslu með opi á milli. Steinveggir þessir eru líklegir til að verða fyrir raski við fyrirhugaðar framkvæmdir, en minjagildi þeirra er talið lítið (Martin, 2023).

Landeigendur eru meðvitaðir um þessar minjar og hefur verið tilkynnt um staðsetningu þeirra. Minjarnar eru nú þegar á kortasjá Minjastofnunar (Minjastofnun Íslands, 2023). Líklega má sneiða hjá fornleifum í flestum tilfellum. Vegna líkinda þess að framkvæmdasvæðið skarist við upprunalega staðsetningu bæjarins að Suður-Fossi, er mælt með að fylgst verði með jarðraski á því svæði af fornleifafræðingi (Martin, 2023).

Hótelbyggingin lendir að hluta til utan rannsóknarsvæðis sem fornleifafræðingurinn var fenginn til að skoða af því að staðsetningu byggingar fyrirhugaðs hótels var hnikað til í hönnunarvinnu (sjá Mynd 6.6). Áður en ákvörðun verður tekin um næstu skref fer fornleifafræðingur á svæðið og tekur út það sem upp á vantar. Framkvæmdaraðilar og fornleifafræðingur eru nú þegar í sambandi við Minjastofnun vegna þessa. Frekari úttekt og sérstök skoðun á þeim minjum sem nú þegar hafa fundist er áætluð á fyrsta ársfjórðungi 2024. Áður en sótt verður um leyfi verður búið að fullkanna svæðið. Minjavörður mun gera kröfur um mótvægisáðgerðir vegna skráðra fornleifa þegar endanleg útfærsla verður kynnt í deiliskipulagi.

Ef fram koma áður óþekktar fornleifar á framkvæmdartíma, sbr. 24. gr. laga um menningarminjar nr. 80/2012, verður haft samband við Minjastofnun Íslands og framkvæmd stöðvuð uns fengin er ákvörðun Minjastofnunar um hvort halda megi áfram og með hvaða skilmálum.

Minjarnar sem fundust verða merktar sérstaklega á framkvæmdatíma, til að tryggja að þær verði ekki fyrir raski og teljast áhrifaþættir því óverulegir.

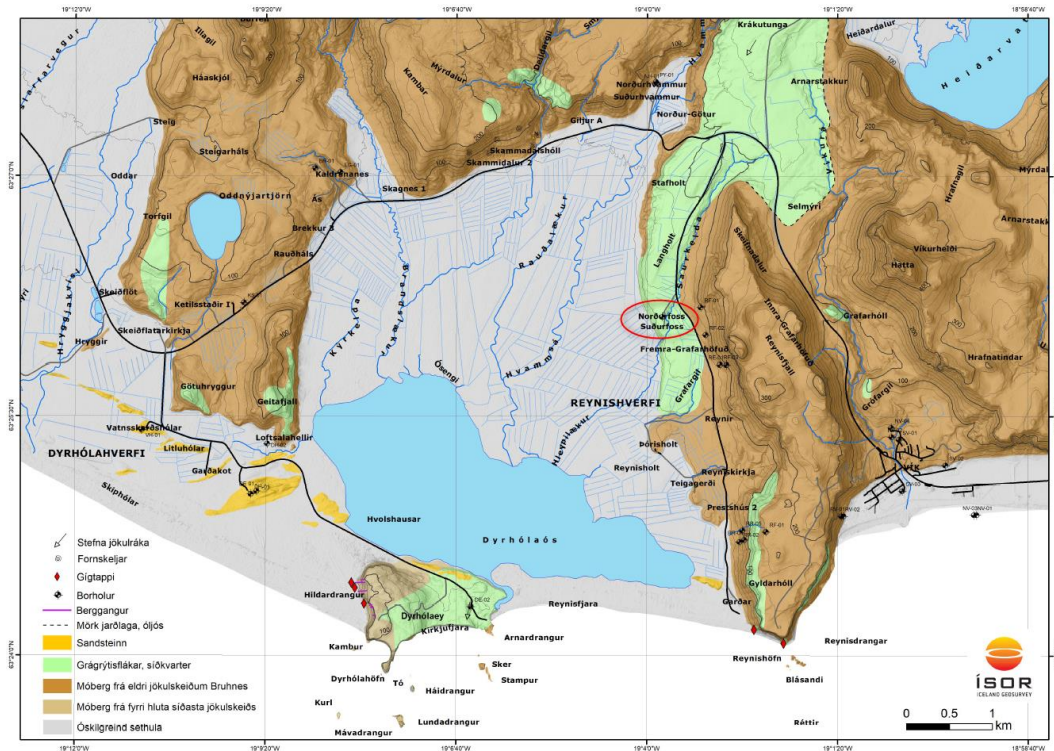


Mynd 6.6. Minjar sem fundust við fornleifarannsókn. Einungis nr. 3117-01 er innan fyrir fram skilgreinds rannsóknarsvæðis (Martin, 2023). Staðsetning fyrirhugaðrar hótélbyggingar var hnikað til í hönnunarvinnu og því verður önnur úttekt fornleifafræðings framkvæmd á fyrsta ársfjórðungi. Áður en sótt verður um leyfi verður búið að fullkanna svæðið.

6.5 Áhrif á jarðminjar

Berggrunnur í Mýrdalnum er myndaður að mestu við eldvirkni á hlýskeiðum og kuldaskleiðum ísaldar, þá mest grágrýtishraun og móberg, frá síðari hluta ísaldar og er innan eldstöðvakerfis Kötlu í Mýrdalsjökli. Mest er móbergið fínkorna brúnt basalttúff og er algengt að í því séu dreifar af gjalli og kleggjar úr þéttu bergi. Nokkrar af móbergsmyndunum á svæðinu eru með saltútfellingum, sem bendir til að hluti þeirra gæti

hafa myndast við neðansjávareldgos, á meðan aðrar myndanir benda til eldgosa undir jökli. Móberg myndast ýmist við eldgos undir jökli eða sem neðansjávargos. Grágrýtishraun eru frá seinni hluta ísaldar (pleistósen) og innan við 800 þúsund ára gömul. Á Mynd 6.7 má á berggrunnskorti sjá að Norður- og Suður-Foss eru staðsett á grænmerktu svæði sem stendur fyrir grágrýtisfláka frá síðkvarter, sem þýðir að bæirnir standa á móbergsmýndunum frá síðari hluta ísaldar (Vegagerðin, 2022).



Mynd 6.7. Berggrunnskort af Mýrdal og nágrenni. Norður- og Suður-Foss, merkt með rauðum hring, eru á grænu svæði sem stendur fyrir grágrýtisfláka frá síðkvarter (Magnús Á. Sigurgeirsson & Ögmundur Erlendsson, 2021).

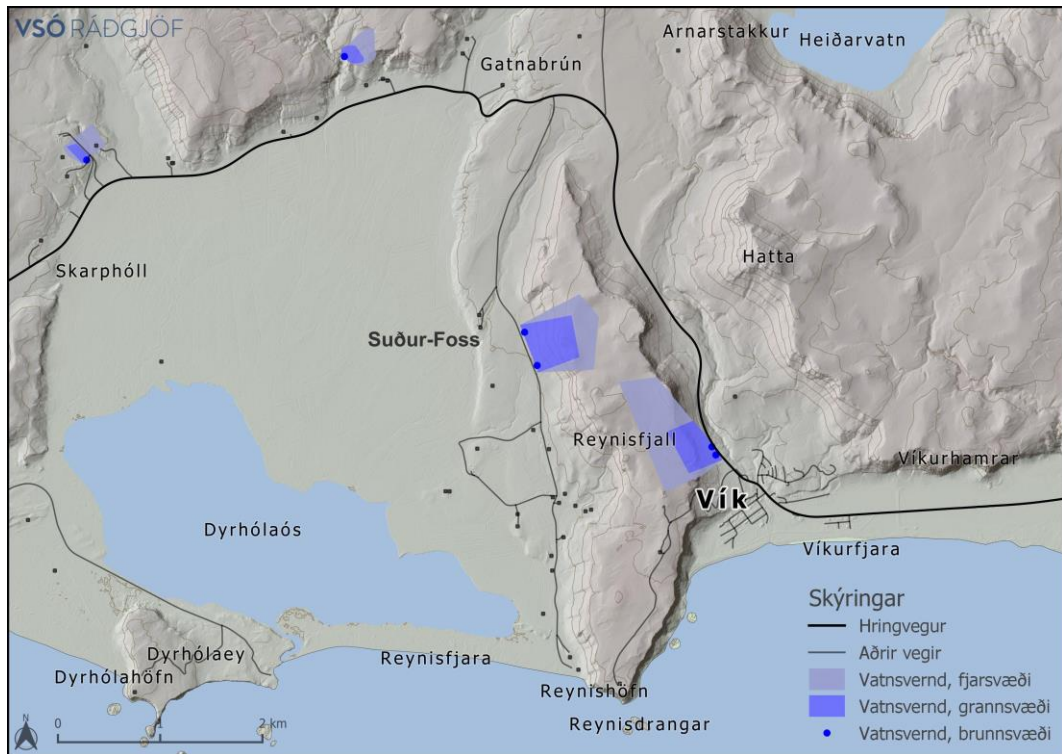
Fossar og nánasta umhverfi þeirra njóta sérstakrar verndar skv. gr. 61 í lögum nr. 60/2013 um náttúruvernd. Forðast ber að raska þessum jarðmyndunum nema brýna nauðsyn beri til. Í 130 m fjarlægð frá fyrirhuguðum framkvæmdum er foss í bæjarlæknum Saurkeldu. Engar framkvæmdir eru fyrirhugaðar við fossinn eða ofan við hann.

Helstu áhrifaþættir fyrirhugaðra framkvæmda að Norður- og Suður-Fossi felast í beinu raski vegna framkvæmda á jörðunum, sem verður ávallt utan svæða sem njóta verndar.

Miðað við fyrirliggjandi gögn má draga þá ályktun að framkvæmdirnar hafi ekki áhrif á eða raski þeim svæðum sem nefnd eru hér ofar og hafa verndargildi.

6.6 Áhrif á vatnafar eða vatnsverndarsvæði

Þrjú vatnsverndarsvæði eru í Mýrdalshreppi (Mýrdalshreppur, 2018) og er eitt þeirra staðsett í vesturhlíð Reynisfjalls, sem sjá má á mynd 6.8 að eru utan framkvæmdasvæðis og utan rennislíða að vatnsverndarsvæði.



Mynd 6.8. Vatnsverndarsvæði í Mýrdalnum.

Við fyrirhugaðar framkvæmdir verður unnið í samræmi við reglugerð nr. 796/1999 um varnir gegn mengun vatns, reglugerð nr. 797/1999 um varnir gegn mengun grunnvatns og reglugerð nr. 798/1999 um fráveitur og skólp. Í deiliskipulagi fyrir Suður-Foss verður staðsetning rotþróar skilgreind.

Miðað við fyrirbyggjandi gögn má draga þá ályktun að fyrirhugaðar framkvæmdir muni hafa óveruleg áhrif á vatnsverndarsvæði.

6.7 Áhrif á lífríki

Samkvæmt Aðalskipulagi Mýrdalshrepps 2021 – 2033 einkennist Mýrdalurinn af tún- og akurlendi sem fellur að mestu í flokk L1 sem er mjög gott landbúnaðarland.

Mynd 6.9 sýnir vistgerðir á framkvæmdasvæðinu samkvæmt vistgerðakorti Náttúrufræðistofnunar Íslands. Ekki er um að ræða svæði þar sem vistgerðir með hátt verndargildi vaxa og fyrirhugað framkvæmdasvæði er nú þegar töluvert raskað. Ólíklegt verður því að teljast að gróðurfar innan framkvæmdasvæðis muni taka miklum breytingum.



Mynd 6.9. Vistgerðarkort. Vistgerðir á fyrirhuguðu framkvæmdasvæði (merkt með litlum rauðum hring) eru tún og akurlendi, língresis- og vingulsvist, ásamt grasmóavist. Fyrirhugað bílastæði hótelsins verður á svæði sem er að mestu leyti raskað nú þegar.

Fuglalíf er mikið og fjölskrúðugt í Mýrdal og sérstaðan felst í því að á tiltölulega litlu svæði eru miklar sjófuglabyggðir í fjöllum og björgum, lífríkar leirur og annað votlendi (Náttúrufræðistofnun Íslands, 2022). Sérstaða Mýrdalsins fellst í að á tiltölulega litlu svæði eru miklar sjófluglabyggðir í fjöllum og björgum, lítríkar leirur og votlendi. Í talningunum var ekki lögð áhersla á athuganir á þegar röskuðum svæðum við þjóðvegi og þéttbýli, þar sem almennt er minna um mófugla í hallandi landi sem og í nálægð við mannabyggðir sbr. við Norður- og Suður-Foss.

Miðað við fyrirliggjandi gögn má draga þá ályktun að fyrirhugaðar framkvæmdir muni hafa óveruleg staðbundin áhrif, rýra ekki verndargildi og breyta lítið einkennum umhverfispáttarins lífríki.

6.8 Áhrif á hljóðvist

Við fyrirhugaðar framkvæmdir verður unnið í samræmi við reglugerð nr. 724/2008 um hávaða. Þar kemur m.a. fram að á skilgreindu dvalarsvæði á lóð skal hljóðstig vera undir 55 L_{Aeq} . Á kyrrlátu svæði í þéttbýli skal hljóðstig vera undir L_{den} 50 dB(A). Kyrrlát svæði er svæði sem er ætlað til útivistar og afmarkað er í skipulagi. Takmarka skal hávaða vegna framkvæmda við tímamörk sem skilgreind eru í reglugerð 724/2008.

6.9 Samantekt umhverfisáhrifa

Tafla 6.3. Samantekt yfir áhrif framkvæmda á einstaka umhverfispætti.

Ferðapjónusta á Norður- og Suður-Fossi í Mýrdalshreppi	
Landnotkun	Óveruleg
Samgöngur	Óveruleg
Ferðapjónusta	Jákvæð
Útivist	Óveruleg

Landslag og ásýnd	Neikvæð
Fornleifar	Óveruleg / óvissa þar til niðurstaða könnunar liggur fyrir
Jarðminjar	Óveruleg
Vatnafar og vatnsverndarsvæði	Óveruleg
Lífríki	Óveruleg
Hljóðvist	Óveruleg

7 Samráð

Gert er ráð fyrir að leitað verði umsagnar um matsskyldufyrirspurn til eftirtalinnna aðila:

- Sveitarfélagið Mýrdalshreppur
- Heilbrigðiseftirlit Suðurlands
- Umhverfisstofnun
- Minjastofnun Íslands
- Náttúrufræðistofnun Íslands
- Vegagerðin
- Ferðamálastofa

8 Niðurstaða mats

Frekari uppbygging ferðaþjónustunnar á Norður- og Suður-Fossi er í heild líkleg til að hafa óveruleg neikvæð áhrif á umhverfisþætti. Uppbyggingin er í samræmi við landnotkun skv. Aðalskipulagi Mýrdalshrepps 2021-2033.

Umferð í sveitarfélagið hefur aukist mikið síðustu ár og umferðaspá Vegagerðarinnar gerir ráð fyrir áframhaldandi aukningu á umferð. Talið er ólíklegt að fyrirhugaðar framkvæmdir muni hafa marktæk áhrif á umferðarmagn á þjóðvegum svæðisins. Eftirspurn eftir gistirýmum er mikil og með frekari staðbundinni uppbyggingu er verið að bregðast við aukinni eftirspurn, ásamt því að unnt að er dreifa umferðarstraumum jafnar yfir sólarhringinn. Miðað við gögn Ferðamálastofu hvað fjölda ferðamanna á Suðurlandi varðar, má draga þá ályktun að aukin gistiaðstaða og þjónusta við ferðamenn í sveitarfélaginu sé jákvæður þáttur.

Byggingar á bæjartorfunni sem tilheyrir Norður- og Suður-Fossi eru nú þegar nokkrar, bæði fyrrverandi landbúnaðarbyggingar og nýbyggingar til þjónustu við ferðamenn. Við fyrirhugaðar framkvæmdir verður eftir sem áður lögð áhersla á að nýbygging falli vel að svipmóti og einkennum lands eins og kostur er. Þegar ekið er Reynishverfisveg í áttina að Reynisfjöru verða vegfarendur fyrir skertu útsýni á meðan ekið er framhjá og því má draga þá ályktun að áhrif á umhverfisþáttinn landslag og ásýnd verði neikvæð.

Sex minjar voru skráðar og ein þeirra innan rannsóknarsvæðis, en þar sem hótélbyggingin lendir að hluta til utan rannsóknarsvæðis mun fornleifafræðingur fara aftur á svæðið og framkvæma frekari rannsóknir, ásamt því að senda Minjastofnun Íslands úttekt áður en sótt verður um leyfi verður búið að fullkanna svæðið og minjavörður mun gera kröfur um mótvægisáðgerðir vegna skráðra fornleifa þegar endanleg útfærsla verður kynnt í deiliskipulagi. Minjarnar sem fundust verða merktar sérstaklega á framkvæmdatíma, til að tryggja að þær verði ekki fyrir raski. Ef fram koma áður óþekktar fornleifar verða framkvæmdir stöðvaðar og fundurinn tilkynntur til Minjastofnunar Íslands sbr. lögum nr. 80/2012 um menningarminjar.

Helstu áhrifaþættir fyrirhugaðra framkvæmda að Norður- og Suður-Fossi felast í beinu raski vegna framkvæmda á jörðunum, sem verður ávallt utan svæða sem njóta verndar, sbr. fossinn í bæjarlæknum Saurkeldu.

Miðað við fyrirbyggjandi gögn má draga þá ályktun að framkvæmdirnar hafi ekki áhrif á eða raski þeim svæðum sem hafa verndargildi sökum jarðminja og hafi óveruleg áhrif á vatnafar eða vatnsverndarsvæði.

Að mati framkvæmdaraðila eru umhverfisáhrif vegna fyrirhugaðra framkvæmda ekki þess eðlis að þau geti talist umtalsverð í skilningi laga um umhverfismat framkvæmda og áætlana nr. 111/2021 og sé því ekki háð mati á umhverfisáhrifum.

9 Heimildir

- Almannavarnadeild Ríkislögreglustjóra. (án dags.). *Viðbragðsáætlun vegna Kötlu og Eyjafjallakökuls*. Sótt frá Almannavá og áhætta. Eldgos. :
<https://www.almannavarnir.is/natturuva/eldgos/vidbunadur/vidbragdsaaetlun-vegna-kotlu-og-eyjafjallajokuls/katla-og-eyjafjallajokull/>
- Efla & LUC. (2020). *Landslag á Íslandi: Flokkun og kortlagning landslagsgerða á landsvísu*. Reykjavík: Skipulagsstofnun.
- EFLA verkfræðistofa & Land Use Consultants. (16. 12 2020). *Skipulagsstofun*. Sótt frá Landslag flokkað og greint á landsvísu:
<https://www.skipulag.is/skipulagsstofnun/frettir/landslag-flokkad-og-greint-a-landsvisu>
- Ferðamálastofa. (1 2023). *Ferðapjónusta í tölum*. Sótt frá Janúar 2023:
<https://www.ferdamalastofa.is/static/files/ferdamalastofa/talnaefni/ferdatjonusta-i-tolum/2023/jan/januar-2023.pdf>
- Ferðamálastofa. (18. 8 2023). *Talningar á ferðamannastöðum*. Sótt frá Reynisfjara:
<https://www.maelabordferdathjonustunnar.is/is/ferdamenn-a-islandi/fjoldi-ferdamanna-a-afangastodum>
- Hagstofa Íslands. (1. 1 2023). *Mannfjöldi eftir byggðakjörnum, kyni og aldri, 1. janúar 2001 - 2023*. Sótt frá
https://px.hagstofa.is/pxis/pxweb/is/lbuar/lbuar__mannfjoldi__2__byggdir__Byggd akjarnar/MAN030101.px/table/tableViewLayout2/
- Hagstofa Íslands. (1. 1 2023). *Mannfjöldi eftir kyni, aldri og sveitarfélögum 1998-2023. Sveitarfélagaskipan hvers árs*. Sótt frá
https://px.hagstofa.is/pxis/pxweb/is/lbuar/lbuar__mannfjoldi__2__byggdir__sveitarf elog/MAN02001.px/table/tableViewLayout2/
- Hagstofa Íslands. (1. 7 2023). *Mannfjöldi eftir sveitarfélögum, kyni, ríkisfangi og ársfjórðungum 2010 - 2023*. Sótt frá
https://px.hagstofa.is/pxis/pxweb/is/lbuar/lbuar__mannfjoldi__2__byggdir__sveitarf elog/MAN10001.px/table/tableViewLayout2/
- HMS. (1. 3 2023). *Lögbýlaskrá 2022 er komin út*. Sótt frá <https://hms.is/frettir/logbylaskra-2022-er-komin-ut>
- ISOR. (án dags.). *Vefsjár*. Sótt frá Ísland: https://arcgisserver.isor.is/?lon=-18.28468&lat=64.86715&zoom=7&_gl=1*sen48f*_ga*MTgzNjM0NjY5MS4xNjg3NTMxMTUw*_ga_SYHREZS7XD*MTY5MjYzMTY3MS40LjEuMTY5MjYzMTY3MS4wLjAuMA..&_ga=2.151697529.1717391727.1692631671-1836346691.1687531150&layers%5B%5D=satellite&la
- Katla jarðvangur. (án dags.). *Um Jarðvanginn*. Sótt frá <https://www.katlageopark.is/um-kotlu/>
- Landssamband hestamanna. (án dags.). *Ísland. Suðausturland. Mýrdalshreppur*. Sótt frá Reiðleiðir: <https://www.map.is/lh/>
- Magnús Á. Sigurgeirsson, & Ögmundur Erlendsson. (2021). *Berggrunnskort af Mýrdal og gágrenni*. . Reykjavík: Íslenskar orkurannsóknir, greinagerð og berggrunnskort ÍSOR-21048.
- Martin, D. K. (2023). *Deiliskráning fornleifa á Suður-Fossi. Verkefnisnúmer: 3117*. Hvanneyri: Dr. Kevin Martin. Fornleifafræðingur. .

- Minjastofnun Íslands. (21. 8 2023). *Menningarminjar*. Sótt frá <https://minjastofnun.gis.is/mapview/?application=minjastofnun>
- Minjastofnun Íslands. (20. 11 2023). *Menningarminjar*. Sótt frá Kortasjá: <https://minjastofnun.gis.is/mapview/?application=minjastofnun>
- Mýrdalshreppur. (19. 5 2018). *Brunavarnaáætlun Mýrdalshrepps 2018 - 2022*. . Sótt frá <https://www.vik.is/static/files/SvSudurland/brunavarnaraaetlun-2018-2022.pdf>
- Mýrdalshreppur. (8. 11 2023). *Stjórnsýsla*. . Sótt frá Skipulag í kynningu. Norður- og Suður-Foss í Mýrdalshreppi: https://www.vik.is/static/files/Skipulag-og-byggingarfulltrui/Skipulag_i_kynningu/ask-dsk-br-nordur-og-sudur-foss-lysing-202308.pdf
- Mýrdalshreppur. (án dags.). *Gönguleiðir í Mýrdalshreppi*. Sótt frá <https://www.vik.is/is/mannlif/utivist-og-hreyfing/hjola-og-gonguleidir>
- Náttúrufræðistofnun Íslands. (2022). *Úttekt á náttúruvari vegna færslu Hringvegur um Mýrdal*. Garðabær: Unnið fyrir Vegagerðina.
- Náttúrufræðistofnun Íslands. (11 2023). *Náttúruminjaskrá*. . Sótt frá Kortasjá: <https://natturuminjaskra.ni.is/>
- Náttúrufræðistofnun Íslands. (01 2024). *Vistgerðir og mikilvæg fuglasvæði á Íslandi*. Sótt frá <https://vistgerdakort.ni.is/>
- Náttúrufræðistofnun Íslands. (án dags.). *Jarðfræði Íslands*. Sótt frá Jarðfræðikort: <https://jardfraedikort.ni.is/>
- Samtök sunnlenskra sveitarfélaga. (2020). *Hagtölur um atvinnulíf frá SASS*. Sótt frá <https://www.sass.is/wordpress/wp-content/uploads/2020/08/200826.-Hagt%C3%B6lur-um-atvinnul%C3%ADf-%C3%A1-Su%C3%B0urlandi-me%C3%B0-s%C3%A9rstaka-%C3%A1-herslu-%C3%A1-fer%C3%B0a%C3%BEj%C3%B3nustu.pdf>
- Skipulagsstofnun. (2005). *Leiðbeiningar um flokkun umhverfisþátta, viðmið, einkenni og vægi umhverfisáhrifa*. Reykjavík: Skipulagsstofnun.
- Umhverfisstofnun. (11 2023). *Náttúruverndarsvæði*. . Sótt frá Náttúruminjaskrá. Suðurland. : <https://ust.is/nattura/natturuverndarsvaedi/natturuminjaskra/sudurland/>
- Veðurstofa Íslands. (12 2022). *Útgáfa Veðurstofunnar 2022*. Sótt frá Mat á endurkomutíma óveðurslóða reiknað með Delft3D-FM: https://vedur.is/media/vedurstofan-utgafa-2022/Ovedursflod_Skyrsla_VI2022-009.pdf
- Vegagerðin. (20. 06 2022). *Hringvegur (1-b3-b5) um Mýrdal og Reynisfjall. Greinargerð um jarðfræði og jarðmyndanir*. Sótt frá Skipulagsgátt: <https://skipulagsgatt.is/issues/2023/966>
- Vegagerðin. (11 2022). *Hringvegur um Mýrdal*. Sótt frá Vatnafar.
- Vegagerðin. (2022). *Umferð og slysatíðni*. . Sótt frá <https://umferd.vegagerdin.is/>
- Vegagerðin. (13. 8 2023). *Fréttir*. Sótt frá Aldrei mælst meiri umferð á Hringvegi í einum mánuði: <https://www.vegagerdin.is/upplýsingar-og-utgafa/frettir/aldrei-maelst-meiri-umferd-a-hringvegi-i-einum-manudi>
- Vegagerðin og Efla verkfræðistofa. (Maí 2022). *Umferðarspá. Viðauki E. Mat á umhverfisáhrifum. Færsla Hringvegur í Mýrdal*. Sótt frá Skipulagsgátt: <https://skipulagsgatt.is/issues/2023/966>